

D - Les critères d'identification

L'identification de *Rana temporaria* n'est pas aisée du fait de sa ressemblance avec *Rana dalmatina*, au stade adulte, comme au stade œuf, têtard ou juvénile.

Une fiche comparative des critères morphologiques a été fournie à chaque participant pour éviter au maximum les confusions.

Tableau 3 : Critères de différenciation en *Rana temporaria* et *Rana dalmatina*

CRITERES	RANA TEMPORARIA	RANA DALMATINA
Auto-écologie :		
Biotope de reproduction	Fortement inféodée aux milieux boisés, elle se reproduit dans les zones ouvertes des milieux forestiers (lisières et clairières)	Forestière et bocagère, elle se reproduit dans les pièces d'eau de plein champ.
Zone de reproduction ☺☺	Elle semble se reproduire dans les zones d'eau peu profondes (dépressions en eau des zones humides) (cf. <i>infra</i>).	Elle semble préférer les pièces d'eau plus profondes (mares, étangs...).
Biologie		
Période de reproduction ☺☺	La période de reproduction peut débuter dès la fin décembre et s'étendre jusqu'à la mi-février. Elle est fonction du redoux de l'hiver.	Sa période de reproduction est plus tardive. Elle peut débuter dès la fin janvier et s'étendre jusqu'à la fin février, voire la mi-mars, selon le redoux.
Ethologie		
Déplacement ☺☺	Espèce trapue, ses déplacements sont plus lourds, faits de petits bonds.	Espèce plus élancée, elle peut rapidement se déplacer, avec des bonds atteignant le mètre.
Chant (♂) ☺☺☺	Le chant consiste en une série monotone de plusieurs roulements faibles et sourds «rororororo rororororo rororororororo». Leur rassemblement produit un cœur très sourd.	Le chant consiste en une série de «câ câ câ câ câ câ», débutant en crescendo puis s'arrêtant brusquement.
Accouplement ☺☺	En général, les individus se rassemblent les uns près des autres mélangeant ainsi leurs pontes.	Les accouplements sont isolés dans la pièce d'eau.
Morphologie adulte	(Taille d'au moins 5 cm)	(Taille d'au moins 5 cm)
Forme générale ☺☺	Un aspect gros et trapu.	Un aspect plus svelte
Museau ☺☺	Court et émoussé (figure 1-A1)	Pointu ou légèrement arrondi (figure 2-A1)
Peau ☺☺☺	Dorsalement, elle a un aspect rugueux. Dos très contrasté, souvent maculé de noir. Ventralement, la peau est tachée de couleurs différentes. La gorge présente parfois une ligne médiane claire (Nöllert & Nöllert, 1994).	Dos peu contrasté, il est de couleur uniforme et brun rougeâtre. Le ventre et la gorge sont d'un blanc crème uni et immaculé (Nöllert & Nöllert, 1994).
Ligne claire des lèvres supérieures ☺	Dans la plupart des cas elle va de la commissure des lèvres jusque sous l'œil, mais elle est parfois absente (Nöllert & Nöllert, 1994) (figure 1-A3).	Elle s'étend de la commissure des lèvres jusqu'à l'extrémité du museau (Nöllert & Nöllert, 1994) (figure 2-A3).
Plis dorso-latéraux ☺☺	Onduleux, d'arrière en avant ils s'écartent puis se rejoignent au niveau des pattes antérieures pour s'écarter à nouveau derrière la tête (Nöllert & Nöllert, 1994) (figure 3-A2).	Rectilignes, ils sont parallèles tout le long du corps (Nöllert & Nöllert, 1994) (figure 3-B2).
Iris ☺☺	La partie supérieure est de couleur or, le reste est d'un marron foncé parfois éclairci à sa base. La limite entre les colorations est assez diffuse.	Bicolore, la partie supérieure couleur or est bien démarquée de la partie inférieure foncée.
Orifice tympanique ☺☺	Le diamètre de l'orifice mesure le 3/4 de celui de l'œil (Nöllert & Nöllert, 1994). Le tympan nettement éloigné de l'œil (plus de la moitié de son diamètre) (figure 1-A2).	Le diamètre de l'orifice est quasi aussi grand que celui de l'œil. Le tympan est plus proche de l'œil (moins de la moitié de son diamètre) (Nöllert & Nöllert, 1994) (figure 2-A2).
Callosités nuptiales (♂) ☺☺☺	Elles sont d'un gris foncé tendant vers le noir	Elles sont d'un gris clair tendant vers le blanc.
Articulation tibio-tarsale (ne pas tordre l'animal) ☺☺	Elle ne dépasse pas le museau (figure 3-A1).	Elle dépasse le museau (figure 3-B1).
Tubercule métatarsal ☺☺☺	Le tubercule est petit, plat et blanc. Le quotient LD/LTI=2,20-3,95 (Nöllert & Nöllert, 1994) (figure 1-B1).	Le tubercule est plus élevé. Le quotient LD/LTI=1,80-2,80 (Nöllert & Nöllert, 1994) (figure 2-B1)
Ponte ☺☺☺	En général, les pontes sont agglutinées les unes aux autres formant ainsi un large tapis.	En général, les pontes sont isolées, sphériques, sous la surface de l'eau, accroché à une tige submergée.

CRITERES	<i>RANA TEMPORARIA</i>	<i>RANA DALMATINA</i>
Morphologie têtard		
Extrémité de la queue ☹☹	Arondie (Nöllert & Nöllert, 1994) (figure 4-A-p 1)	Pointue (Nöllert & Nöllert, 1994) (figure 4-B-p 1)
Forme de la membrane caudale ☹☹	Membrane aux contours continus, lancéolée (Nöllert & Nöllert, 1994).	Membrane élevée au milieu de sa partie supérieure, en forme de flamme de bougie (Nöllert & Nöllert, 1994) (figure 4-B-p 2).
Insertion de la membrane caudale ☹☹	Membrane insérée en arrière du spiracle (Nöllert & Nöllert, 1994) (figure 4-B-p 3).	Membrane insérée au niveau du spiracle (Nöllert & Nöllert, 1994) (figure 4-A-p 3).
Bouche ☹☹	Le bec ne porte pas de protubérances. La lèvre supérieure porte 4 rangées de dents dont seule la supérieure est continue (Nöllert & Nöllert, 1994) (figure 4-A-b).	Le bec présente une protubérance au milieu de sa partie supérieure. La lèvre supérieure porte 3 rangées de dents dont seule la supérieure est continue (Nöllert & Nöllert, 1994) (figure 4-B-b).

☹ critère nécessitant fortement une confirmation ; ☹☹ critère plus fiable nécessitant une certaine expérience ; ☹☹☹ critère suffisant à la différenciation ; ♂ critère propre aux mâles ; LD longueur du premier doigt de pied, LTI longueur du tubercule métatarsal interne.

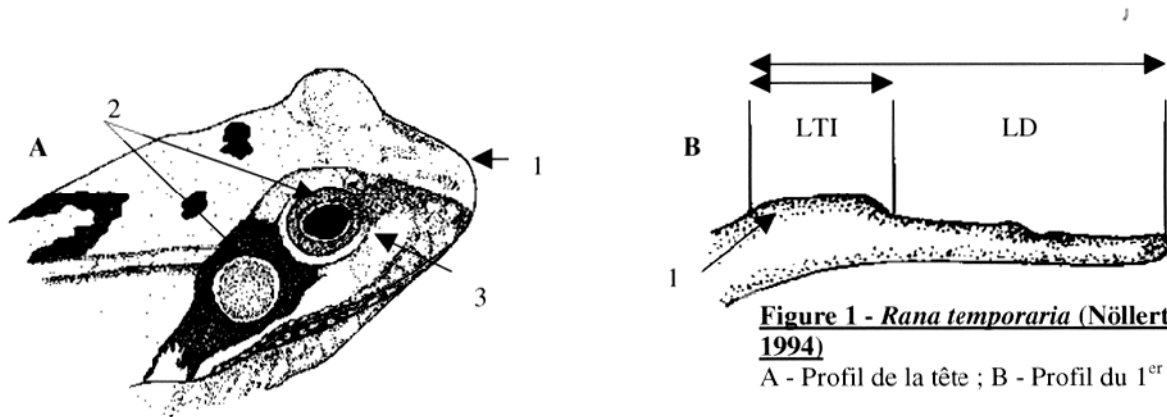


Figure 1 - *Rana temporaria* (Nöllert & Nöllert, 1994)
A - Profil de la tête ; B - Profil du 1^{er} doigt de pied

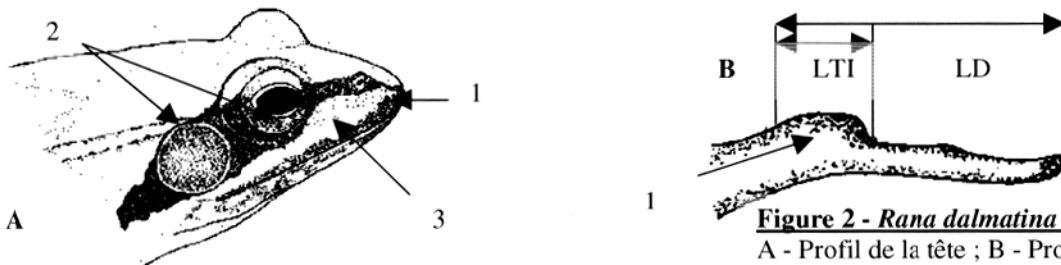


Figure 2 - *Rana dalmatina* (Nöllert & Nöllert, 1994)
A - Profil de la tête ; B - Profil du 1^{er} doigt de pied

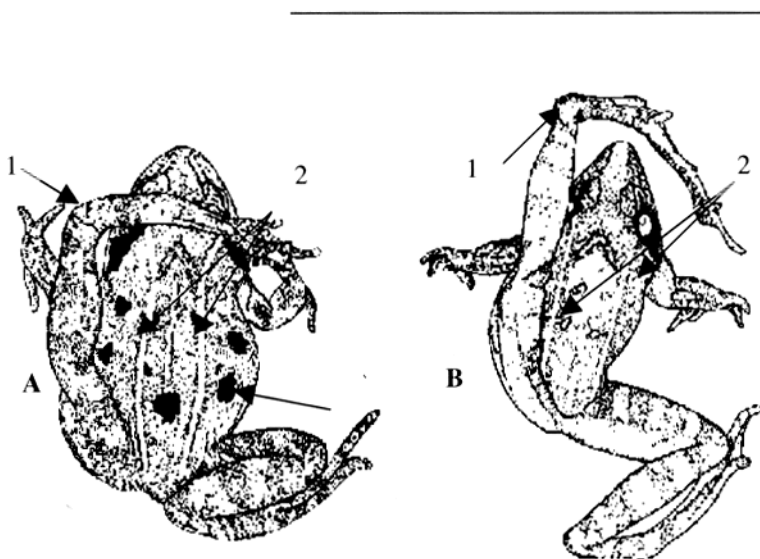


Figure 3 - *Rana sp.* vue de dessus (Nöllert & Nöllert, 1994)
A - *Rana temporaria* ; B - *Rana dalmatina*

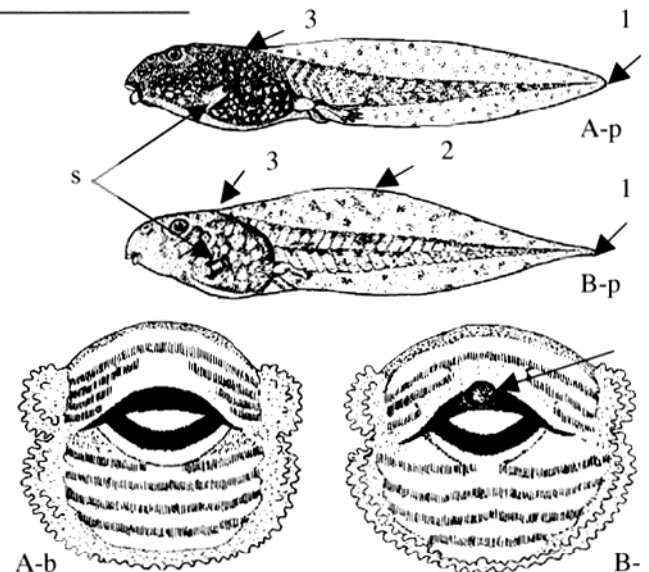


Figure 4 - Têtards de *Rana sp* (Nöllert & Nöllert, 1994)
A - *Rana temporaria* ; B - *Rana dalmatina*
p - profil ; b - bouche ; s - spiracle