



## Les actions du LIFE CROAA autour du Xénope lisse

Le LIFE CROAA est un projet européen sur les Amphibiens dont l'objectif principal est de contribuer à l'amélioration de l'état de conservation des espèces autochtones en luttant contre les espèces exotiques envahissantes.

D'une durée de six ans (2016-2022), ce projet est porté par la Société Herpétologique de France en partenariat avec sept structures locales engagées sur le terrain.

Le **Xénope lisse**, introduit en France depuis plusieurs décennies, est une des espèces cibles du projet. Le LIFE CROAA doit permettre d'identifier une stratégie de lutte cohérente contre le Xénope lisse afin de contenir l'espèce, limiter sa dispersion et si possible, réduire son impact.

### Et sur le terrain ?



Les actions s'organisent en plusieurs étapes :

- **L'étude de l'espèce par des scientifiques** pour construire une stratégie de gestion pertinente ;
- **La préservation des sites à enjeux ou importants pour la biodiversité locale ;**
- **La veille écologique**, qui consiste à suivre le front de colonisation de l'espèce, afin d'identifier d'éventuels nouveaux sites colonisés ;
- **La capture par nasse**. Des nasses appâtées sont posées dans les plans d'eau colonisés et relevées chaque jour. Les Xénopes lisses capturés sont euthanasiés par congélation, les autres espèces éventuellement piégées relâchées ;
- **La mise au point de nouvelles méthodes de capture** (notamment pour les têtards) ;
- **Le suivi écologique des points d'eau**, afin d'évaluer l'efficacité des mesures mises en place ;
- **La sensibilisation du public et la formation des acteurs de l'environnement.**

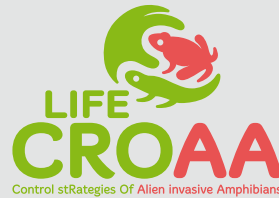
### Comment participer ?

Si vous observez un Xénope lisse dans votre plan d'eau, faites-le nous savoir !

> *Rendez-vous sur le site internet du LIFE CROAA, rubrique « Je signale un Amphibien exotique ! » (<https://www.life-croaa.eu/signaler-amphibien-exotique/>) et indiquez-nous en trois clics vos observations !*



Crédits Photos : M. Berroneau, D. Troquerneau, G. Koch, R. Olivier - Illustration : Marion Louffroy - Conception graphique : sebripoll.com - Imprimé sur du papier recyclé certifié PEFC™ et avec des encres végétales.



Retrouvez toutes les informations nécessaires sur [www.life-croaa.eu](http://www.life-croaa.eu)

## Contact

## Bénéficiaire coordinateur



### Société Herpétologique de France

**Siège social :**  
MnHn - CP41  
57 Rue Cuvier - 75005 Paris  
[contact@life-croaa.eu](mailto:contact@life-croaa.eu)

**Siège administratif :**  
c/o Isabelle Chauvin  
Aux Tucoulets  
32360 Peyrusse Massas

## Avec le soutien technique et financier de



## Contact

## Le Xénope lisse *(Xenopus laevis)*



## Connaître, comprendre, anticiper, gérer, partager

Ne pas jeter sur la voie publique.



LIFE15 NAT/FR/000864  
Septembre 2016 - Août 2022

En France, on compte 35 espèces autochtones d'Amphibiens protégés, dont plus de 70% sont en déclin. La présence d'espèces exotiques envahissantes y contribue. Le Xénope lisse (*Xenopus laevis*) fait partie de ces espèces en raison de son impact, reconnu au niveau européen, sur les populations autochtones vivant dans les zones humides. Son introduction dans le milieu naturel est interdite sur le territoire français.

### Comment reconnaître un Xénope lisse ?

Le Xénope lisse vit essentiellement sous l'eau et n'est donc pas facile à observer. Il ne ressemble à aucun des Amphibiens de nos mares et zones humides. Les femelles, généralement plus grandes que les mâles, peuvent mesurer jusqu'à 13 cm.

Bien que se reproduisant et vivant généralement dans l'eau, les individus sont capables de déplacements terrestres sur plusieurs centaines de mètres.

Xénope lisse adulte ↓

Peau lisse et glissante

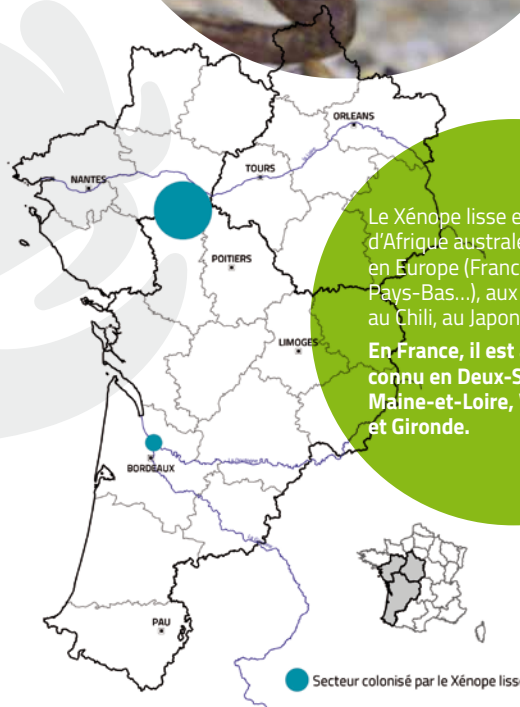
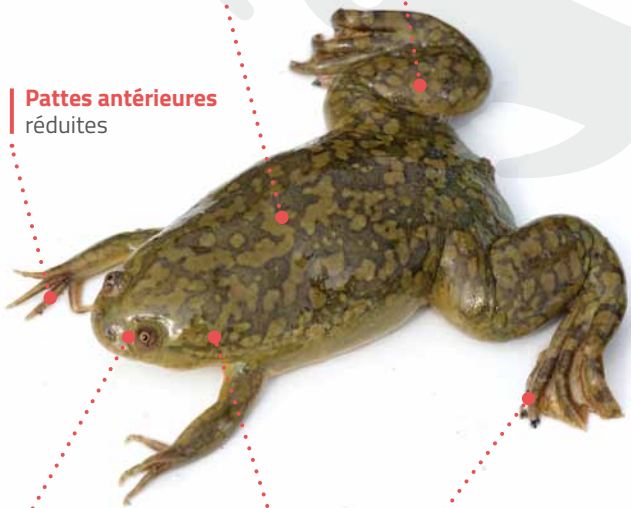
Pattes postérieures très développées

Pattes antérieures réduites

Yeux placés sur le dessus de la tête

Sutures latérales

Griffes noires sur les trois premiers orteils



Le Xénope lisse est originaire d'Afrique australe. Il a été introduit en Europe (France, Portugal, Italie, Pays-Bas...), aux États-Unis, au Chili, au Japon.

En France, il est actuellement connu en Deux-Sèvres, Maine-et-Loire, Vienne et Gironde.

● Secteur colonisé par le Xénope lisse

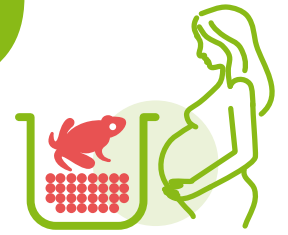


Le têtard de Xénope lisse est facilement reconnaissable : il a l'allure d'un alevin de poisson-chat. Sa tête est transparente ; il possède deux barbillons près de la gueule et se déplace en position inclinée, la tête vers le bas.

← Têtard de Xénope lisse

### Le saviez-vous ?

À partir des années 1930, le Xénope lisse a été utilisé comme test de grossesse : il suffisait d'injecter sous la peau d'une femelle de l'urine d'une femme présumée enceinte depuis au moins 15 jours. Si l'injection déclenchait une ponte dans les 24h suivantes, le test s'avérait positif ! Ainsi des dizaines de milliers de Xénope lisses ont été capturés en Afrique et expédiés en direction des pharmacies et laboratoires puis élevés dans le monde entier durant des décennies.



Triton marbré, espèce susceptible d'être menacée par la présence du Xénope lisse ↑

### Ses impacts sur la faune locale

Le Xénope lisse impacte les espèces autochtones de différentes manières :

- **par prédation** : il se nourrit d'invertébrés aquatiques, de poissons et d'amphibiens (œufs, larves, adultes) ;
- **par compétition** : il se nourrit des mêmes proies et utilise les mêmes habitats que les Amphibiens autochtones des zones humides ;
- **par transmission d'agents pathogènes** : il est porteur sain de ranavirus<sup>1</sup> et de la chytridiomycose<sup>2</sup>

### La détention, le transport et la vente d'individus de Xénope lisse sont règlementés.

> Retrouvez toutes les informations à ce sujet sur le site internet du LIFE CROAA : <https://www.life-croaa.eu/la-reglementation/>

<sup>1</sup> Ranavirus : virus touchant les poissons, les amphibiens et les reptiles.

<sup>2</sup> Chytridiomycose : maladie infectieuse provoquée par un champignon et responsable de mortalités massives d'Amphibiens à travers le monde.